

# InfoSys+ Explorer

ХЭРЭГЛЭГЧИЙН ГАРЫН АВЛАГА

PERIODS

АГУУЛГА

- 1) INFOSYS+ ПРОГРАМЫН ТУХАЙ
- 2) ПРОГРАМТАЙ АЖИЛЛАХ ЗАРЧИМ
- 3) ЦАГИЙН БУЮУ СУВГИЙН ШИНЖИЛГЭЭ

Хаяг:

Утас, Факс:

И-мэйл:

“Хос Харцага” компанийн байр, 10-р хороолол,  
6-р хороо, Баянгол дүүрэг, Улаанбаатар  
(+976) 7711-8887  
contact@maxima.mn

## ИНФОСИС+ ПРОГРАММЫН ТУХАЙ

Infosys+ нь Англид төвтэй Кантар Медиа компанийн хөгжүүлсэн ТВ үзэлтийн судалгааны үр дүнг боловсруулах зорилго бүхий хэрэглэгчийн программ юм.

Infosys+ программ нь тодорхой зорилго, үүрэг чиглэлтэй, хоорондоо нягт уялдаа холбоотой дөрвөн модулиас бүрддэг.

- **Цагийн буюу сувгийн модуль**

Энэхүү модуль нь хөтөлбөр болон зар сурталчилгааны мэдээллийг үл харгалзан зөвхөн сувгийн үзэлт болон цагаас хамаарах хэсгийг өөртөө багтаадаг. Жишээ нь: Сувгуудын ерөнхий рейтинг, сувгийн цагийн муруй гэх мэт.

- **Хөтөлбөрийн модуль**

Энэхүү модуль нь зөвхөн хөтөлбөртэй холбоотой бүх мэдээллийг өөртөө багтаадаг. Өөрөөр хэлбэл ямар төрлийн ямар хөтөлбөр ямар телевизээр хэзээ гарч, хэдэн үзэгчид үзсэн гэх мэт олон агуулга бүхий мэдээлэл энэ модульд багтана.

- **Зар сурталчилгааны модуль**

Энэхүү модуль нь зөвхөн зар сурталчилгаатай холбоотой бүх мэдээллийг багтаадаг. Ямар компанийн ямар брэндийн реклам аль сувгаар хэзээ гарч, хэдэн хүнд хүрсэн гэх мэт маш өргөн цар хүрээ бүхий мэдээлэл энэхүү модульд багтдаг.

- **Төлөвлөлтийн модуль**

Энэхүү модуль нь бэлэн байгаа мэдээлэлд үндэслэн ирээдүйн төлөвлөлт хийх зорилготой. Өөрөөр хэлбэл ямар телевизын ямар хөтөлбөрөөр хэдэн цагт хэрхэн байршуулж рекламаа цацвал хамгийн үр ашигтай, олон хэрэглэгчид хүрэх вэ гэх мэт тооцооллуудыг энэхүү модуль хийдэг.

Ерөнхийд нь дөрвөн модульд хуваан авч үзэж буй хэдий ч модуль тус бүрийг цааш задлан үзвэл маш олон хэсгүүдийг өөртөө багтаадаг. Нэг талаас хөтөлбөр болон зар сурталчилгааны цацалт, нөгөө талаас хөтөлбөр болон зар сурталчилгааны хүртээмжийн мэдээлэл маш өргөн цар хүрээтэйгээр энэхүү программд багтаж буй нь гол давуу талыг бүрдүүлдэг.

Мөн өдөр болгон мэдээлэл шинэчлэгдэж, цаг алдалгүй хяналт шинжилгээ, төлөвлөлт хийх боломжийг олгож буйгаараа ач холбогдолтой юм.

Энэхүү гарын авлагад дараах мэдээлэл багтана. Үүнд:

- Программтай ажиллах ерөнхий зарчим
- Цагийн болон сувгийн шинжилгээ

## ПРОГРАММТАЙ АЖИЛЛАХ ЗАРЧИМ

Программтай ажиллах ерөнхий зарчим нь хэрэглэгч өөрт хэрэгцээт мэдээллийг гарган авахад шаардлагатай хүчин зүйлс, хэмжих нэгж, тайлангийн төрлийг сонгон процесс уншуулах байдлаар явагддаг. Шинжилгээ бүрт хамаарах хүчин зүйлс, нэгжийн сонголт өөр өөр байдаг.

Шинжилгээ, тайлан гаргахдаа дараах 10 хүчин зүйлсийг харгалзаж үзэх хэрэгтэй. Үүнд:

Бүх ашиглагдах зүйлс	шинжилгээнд хүчин	Тусгайлан ашиглагдах зүйлс	хүчин
	<ul style="list-style-type: none"><li>• Targets</li><li>• Regions</li><li>• Channels</li><li>• Dates</li><li>• Units</li><li>• Reports</li></ul>	<ul style="list-style-type: none"><li>• Time bands</li><li>• Programs</li><li>• Spots</li><li>• Rate cards</li></ul>	

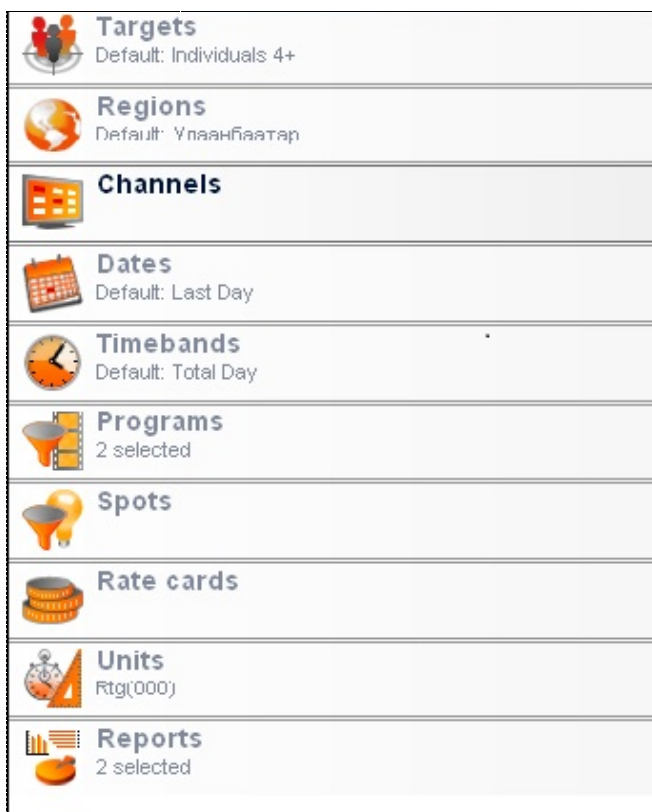
### 1.1 TARGETS ХЭСГИЙН ТУХАЙ

Энэхүү хэсэг нь үзэгч буюу зорилтот хэрэглэгчийн тухай мэдээллийг өөртөө багтаадаг.

Зорилтот хэрэглэгчийг дараах хүчин зүйлсээс хамааруулж бүлэглэнэ.

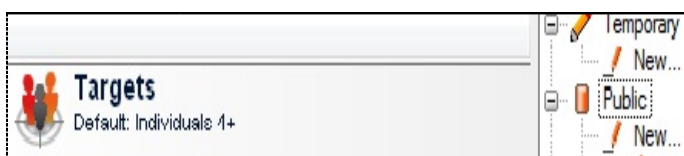
Хувь хүний мэдээлэл талаас:

- Өрхийн 1 хүнд ноогдох орлого
- Хүйс
- Нас болон насны бүлэг
- Гэрлэлтийн байдал
- Ажил эрхлэлт
- Боловсрол
- Өрхөд эзлэх байр суурь



Өрхийн мэдээлэл талаас:

- Аймаг, дүүрэг
- Өрхийн ам бүлийн тоо
- Өрхийн телевизын тоо
- Өрхийн сууцны төрөл
- Өрх компьютертай эсэх
- Өрх интернеттэй эсэх
- Өрхийн эдийн засгийн байдал
- Өрх хүүхэдтэй эсэх

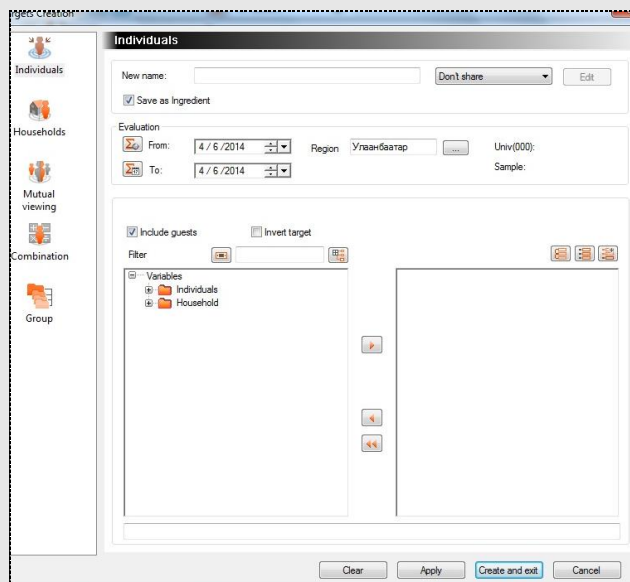


Зорилтот хэрэглэгч үүсгэхдээ:

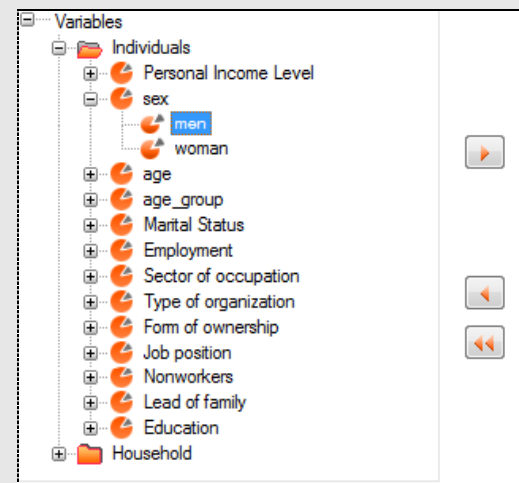
**Алхам-1 Temporary** эсвэл **Public** хэсгийн алинд нь зорилтот хэрэглэгч үүсгэхээ сонгох. Temporary хэсэгт үүсгэсэн тохиолдолд зөвхөн тухайн template буюу тухайн шинжилгээнд ашиглагдана. Харин Public хэсэгт үүсгэсэн тохиолдолд дараа дараагийн өөр шинжилгээнүүдэд дахин шинээр үүсгэлгүйгээр ашиглах боломжтой. Өөрөөр хэлбэл Public хэсэгт үүсгэсэн нь хадгалагдана. Temporary хэсэгт үүсгэсэн нь хадгалагдахгүй гэсэн үг юм.

**Алхам-2 Temporary** эсвэл **Public** хэсгийн алийг нь сонгохоо шийдсэний дараагаар сонгосон хэсгийнхээ доод талд байгаа New гэсэн командыг дарахад дараах цонх гарч ирнэ.

**Алхам-3 Individuals** ба **Households** гэсэн хэсгийг өмнөх + тэмдэг дээр даран задлан хараад өөрийн сонгосон үзүүлэлтээ оруулж өгөх.



Жишээ нь: Зөвхөн эрэгтэйчүүдийн үзэлтийн мэдээлэл харъя гэвэл men гэсэн хэсэг дээр очоод  товчийг дарахад men гэсэн үзүүлэлт баруун гар талын хэсэгт шилжинэ. **Men** гэсэн үзүүлэлтэй хамтаар **age group** хэсгээс **16-24** гэсэн үзүүлэлтийг давхар оруулж өгсөн тохиолдолд 16-24 насны эрэгтэйчүүд гэсэн зорилтот бүлэг үүсэх зарчмаар явна.



#### Алхам-4 Үүсгэсэн зорилтот бүлгээ хадгалах



**Create and exit:** Зорилтот бүлгээ үүсгэж дууссан гэж үзэж буй тохиолдолд энэхүү товчийг дарсанаар хадгалагдах бөгөөд Targets цонхноос гарна.

**Clear:** Цонхны хойд хэсэг буюу зорилтот бүлэг үүсгэх өгөгдлийн хэсэгт байгаа бүх мэдээллийг цэвэрлэнэ. Өөрөөр хэлбэл анхны төлөвт авчирна.

**Apply:** 2-оос дээш зорилтот бүлэг үүсгэх гэж байгаа тохиолдолд эхний зорилт бүлгээ үүсгээд Apply товчийг дарахад үүсгэсэн зорилтот бүлэг хадгалагдах бөгөөд Targets цонхыг хаалгүйгээр дараагийн зорилтот бүлгээ үүсгэх боломжтой.

**Cancel:** Зорилтот бүлэг үүсгэх шаардлагагүй болсон үед Targets цонхноос гарах тохиолдолд ашиглана.

**Санамж:** *Үзүүлэлтүүдийг хэт нарийвчлалтай авбал түүврийн хэмжээ илт багасаж төлөөлөх чадвар нь буурдаг. Жишээ нь: 65 настай дээд боловсролтой эмэгтэй хүн гэсэн бүлэг үүсгэхэд энэхүү бүлэгт хамаарах түүврийн хэмжээ маш бага буюу төлөөлөх чадваргүй болох магадлалтай.*

## 2.2 REGIONS ХЭСГИЙН ТУХАЙ

Энэхүү хэсэг нь бүс нутаг буюу аймаг нийслэлийн мэдээллийг өөртөө багтаадаг. Өөрөөр хэлбэл аль аймаг бүсийн мэдээлэл дээр шинжилгээ хийх вэ гэдгээ сонгоно гэсэн үг юм.

Одоогоор манай судалгаа зөвхөн Улаанбаатарт явагдаж буй учир энэхүү хэсэгт ганцхан сонголттой. Цаашид хөдөө орон нутгуудаар тавигдсан тохиолдолд энэхүү хэсэг олон сонголттой болж ирнэ. Зарчмын хувьд тухайн аймаг бүс гээд чек хийх байдлаар сонголтоо хийхэд хангалттай.

## 2.3 CHANNELS ХЭСГИЙН ТУХАЙ


Энэхүү хэсэг нь одоогоор манай компанийн хэмжиж буй сувгууд болон өмнө хэмжиж байсан сувгуудын мэдээллийг өөртөө багтаадаг.

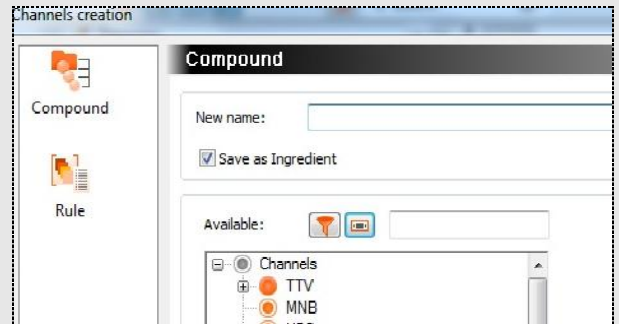
Сувгуудын жагсаалт бүгд бэлэн орсон байгаа учраас өмнөх **Targets** хэсэг шиг шинээр үүсгэхгүйгээр сувгийн жагсаалтаас сувгуудаа чек хийх зарчмаар ажиллана.

Энэхүү хэсэгт ашиглагдаж болох нэг зүйл нь зарим сувгуудыг хооронд нь нэг бүлэг болгон мэдээллийг харах. Ингэхийн тулд:

**Алхам-1:** Temporary эсвэл **Public** хэсгийн алинд нь үүсгэхээ сонгоод **New** командыг даран цонхруу орох

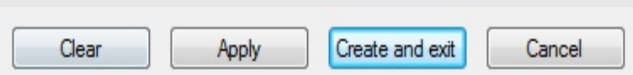
**Алхам-2:** Нэг бүлэг болгох сувгуудаа цонхны хойд хэсэг буюу өгөгдлийн хэсэгт оруулах.

Оруулахдаа тухайн сувгийн нэрэн дээр маусаа байрлуулаад  товчийг дарахад таны



сонгосон суваг өгөгдлийн хэсэг рүү орно гэсэн. Энэ зарчмаар мөн бусад сувгуудаа оруулна.

**Алхам-3:** Үүсгэсэн сувгийн бүлгээ хадгалах



**Create and exit:** Сувгийн бүлгээ үүсгэж дууссан гэж үзэж буй тохиолдолд энэхүү товчийг дарсанаар хадгалагдах бөгөөд Channels цонхноос гарна.

**Clear:** Цонхны хойд хэсэг буюу сувгийн бүлэг үүсгэх өгөгдлийн хэсэгт байгаа бүх мэдээллийг цэвэрлэнэ. Өөрөөр хэлбэл анхны төлөвт авчирна.

**Apply:** 2-оос дээш сувгийн бүлэг үүсгэх гэж байгаа тохиолдолд эхний сувгийн бүлгээ үүсгээд Apply товчийг дарахад үүсгэсэн сувгийн бүлэг хадгалагдах бөгөөд Channels цонхыг хаалгүйгээр дараагийн сувгийн бүлгээ үүсгэх боломжтой.

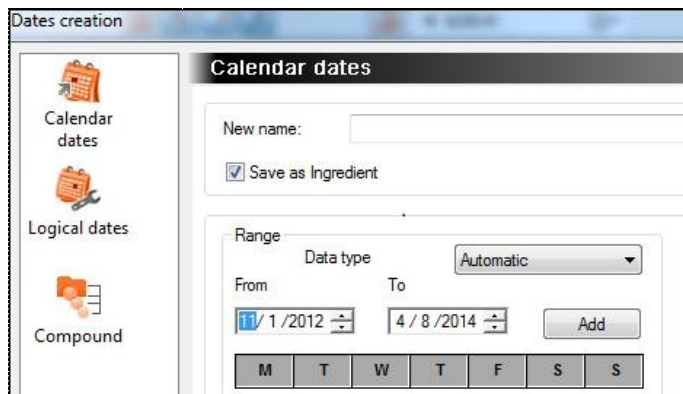
**Cancel:** Сувгийн бүлэг үүсгэх шаардлагагүй болсон үед буюу **Channels** цонхноос гарах тохиолдолд ашиглана.

## 2.4 DATES ХЭСГИЙН ТУХАЙ

Энэхүү хэсэг нь яг хэзээний мэдээлэлд үндэслэн шинжилгээ хийх вэ буюу тайлант хугацааг тодорхойлдог.

Шинээр Dates үүсгэхдээ:

**Алхам-1** Temporary эсвэл Public хэсгийн алинд нь үүсгэхээ сонгоод New командыг даран цонхруу орох



**Алхам-2** “From” хэсэгт тайлант хугацааны эхлэлийг “to” хэсэгт тайлант хугацааны төгсгөлийг оруулна. Жишээ нь: 2014 оны 3 сарын 15-наас 2014 оны 3 сарын 20-ны хоорондахь үр дүнг харна гэж үзвэл From хэсэгт 03/15/2014 харин to хэсэгт 03/20/2014 гэсэн байдлаар оруулан “add” гэсэн командыг дарна

**Алхам-3** Хугацааны цуваа тасралттай бол алхам-2-ыг давтан хийнэ. Жишээ нь 03 сарын 15-наас 3 сарын 20 болон 03 сарын 25-наас 03 сарын 30-ны мэдээлэл нийлүүлж харахаар бол from хэсэгт 03/15/2014 харин to хэсэгт 03/20/2014 гэсэн байдлаар оруулан “add” гэсэн командыг дарсны дараагаар from хэсэгт дахин 03/25/2014 харин to хэсэгт 03/30/2014 гэж оруулан дахин add командыг дарна.

**Алхам-4** Үүсгэсэн Dates буюу тайлант хугацаагаа хадгалах



**Clear:** Цонхны хойд хэсэг буюу хугацааны бүлэг үүсгэх өгөгдлийн хэсэгт байгаа бүх мэдээллийг цэвэрлэнэ. Өөрөөр хэлбэл анхны төлөвт авчирна.

**Apply:** 2-оос дээш хугацааны бүлэг үүсгэх гэж байгаа тохиолдолд эхний хугацааны бүлгээ үүсгээд Apply товчийг дарахад үүсгэсэн хугацааны бүлэг хадгалагдах бөгөөд Dates цонхыг хаалгүйгээр дараагийн хугацааны бүлгээ үүсгэх боломжтой.

**Create and exit:** Хугацааны бүлгээ үүсгэж дууссан гэж үзэж буй тохиолдолд энэхүү товчийг дарсанаар хадгалагдах бөгөөд Dates цонхноос гарна.

**Cancel:** Хугацааны бүлэг үүсгэх шаардлагагүй болсон үед Dates цонхноос гарах тохиолдолд ашиглана.

## 2.5 UNITS ХЭСГИЙН ТУХАЙ

Энэхүү хэсэг нь шинжилгээг ямар үзүүлэлтээр гаргах вэ гэдгийг тодорхойлох хэсэг юм.

Бүх үзүүлэлт Infosys+ программд орсон байдаг учраас шинжилгээ хийх үзүүлэлтийг чек хийх зарчмаар сонгож явна.

*Жич: Үзүүлэлтүүдийн утга болон тайлбарыг дараа дараагийн бүлэг болон хавсралтаас уншина уу.*

## 2.6 REPORTS ХЭСГИЙН ТУХАЙ

Энэхүү хэсэг нь шинжилгээний үр дүн ямар хэлбэрээр гарах вэ гэдгийг тодорхойлох хэсэг юм. Өөрөөр хэлбэл өөрийн шинжилгээний зорилго, утгаас хамааран энэхүү хэсгээс тохирох тайлангийн хэлбэрийг сонгон мэдээллийг гаргана.

Энэхүү хэсэгт бүх тайлангийн төрөл нь цаанаасаа бэлэн буюу программдаа орчихсон байдаг учраас өөрийн сонгох тайланг чек хийх зарчимаар сонгож явна.

*Жич: Тайлангийн хэлбэрийн утга болон тайлбарыг дараа дараагийн бүлэг болон хавсралтаас уншина уу.*

### 2.6.1 TIME BAND ХЭСГИЙН ТУХАЙ

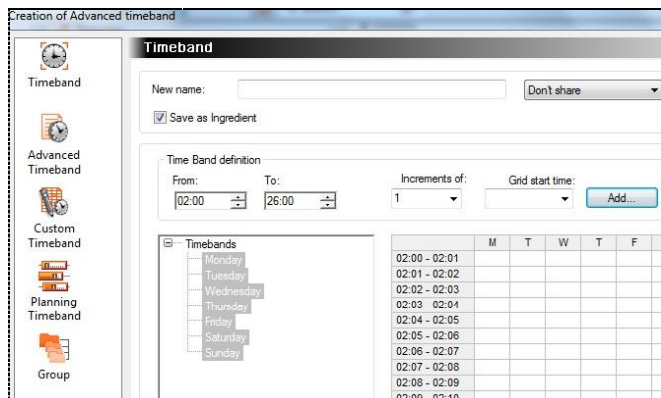
Энэхүү хэсэг нь шинжилгээний төрлөөс хамааран тусгайлан ашиглагдах хүчин зүйлсийн бүлэгт багтдаг. Өөрөөр хэлбэл **time band** нь зөвхөн ЦАГИЙН БУЮУ СУВГИЙН МОДУЛИЙН хэсэгт л ашиглагдана.

Энэхүү хэсэг нь сувгуудын үзэлт болон рейтингийн мэдээллийг хамгийн багадаа минутын нарийвчлалтай авч үзэх боломжийг бидэнд олгодог.

Шинээр Time bands үүсгэх:



**Алхам-1** Temporary эсвэл Public хэсгийн алинд нь үүсгэхээ сонгоод New командыг даран цонхруу орох



**Алхам-2** “From” хэсэгт эхлэх цагийг “to” хэсэгт төгсөх цагийг оруулж өгнө. Жишээ нь: 15:00-18:00 цагийн үзэлтийн мэдээллийг харахад тохиолдолд from хэсэгт 15:00, харин to хэсэгт 18:00 гэж оруулан add хийнэ.

Энд нэг анхаарах зүйл нь Timebands хэсгийн доор орших гаригуудыг бүгдийг идэвхжүүлэх үү эсвэл заримыг нэгийг нь идэвхжүүлэх үү гэдгийг анхаарах хэрэгтэй. Учир нь зөвхөн Monday гэснийг идэвхжүүлээд 15:00-18:00 гэж add хийвэл зөвхөн даваа гаригийн 15:00-18:00 цагийн рейтинг мэдээлэл гарна.

**Алхам-3** Цагийн мэдээлэл тасралттай бол алхам-2-ийг давтан хийнэ. Өөрөөр хэлбэл 10:00-13:00 болон 15:00-18:00 цагуудын мэдээллийг нэгтгэн харахаар бол алхам-2-ийг тасралт тус бүр дээр давтан хийхэд болно.

**Алхам-4** Үүсгэсэн цагийн бүлгээ хадгалах



**Clear:** Цонхны хойд хэсэг буюу цагийн бүлэг үүсгэх өгөгдлийн хэсэгт байгаа бүх мэдээллийг цэвэрлэнэ. Өөрөөр хэлбэл анхны төлөвт авчирна.

**Apply:** 2-оос дээш цагийн бүлэг үүсгэх гэж байгаа тохиолдолд эхний цагийн бүлгээ үүсгээд Apply товчийг дарахад үүсгэсэн цагийн бүлэг хадгалагдах бөгөөд Time bands цонхыг хаалгүйгээр дараагийн цагийн бүлгээ үүсгэх боломжтой.

**Create and exit:** Цагийн бүлгээ үүсгэж дууссан гэж үзэж буй тохиолдолд энэхүү товчийг дарсанаар хадгалагдах бөгөөд Timebands цонхноос гарна.

**Cancel:** Цагийн бүлэг үүсгэх шаардлагагүй болсон үед Time bands цонхноос гарах тохиолдолд ашиглана.

### 3. ЦАГИЙН БУЮУ СУВГИЙН МОДУЛИЙН ТУХАЙ

Энэхүү модуль нь ТВ үзэлтийн судалгааны гол тулгуур багана юм. Ингэж хэлэхийн учир гэвэл энэхүү шинжилгээний үр дүнгээс бусад модулиудын ерөнхий дүр зургийг гаргах боломжтой байдаг.

Энэхүү бүлгийн хүрээнд дараах шинжилгээнүүдийг хийх боломжтой. Үүнд:

#### 1. ТВ сувгуудын ерөнхий рейтингийг тодорхойлох

ТВ сувгуудын ерөнхий рейтинг гаргахад дараах сонголтыг хийх шаардлагатай.

<b>Targets</b>	Сонгосон зорилтот бүлэг. Жишээ нь: Individuals 4+
<b>Regions</b>	Улаанбаатар
<b>Channels</b>	TTV дээр mauc2-оо даран selects contents товчийг дарна.
<b>Dates</b>	Тайлант хугацааг сонгох. Жишээ нь: 2014 оны 3 сар
<b>Time bands</b>	Ерөнхий рейтингийг оргил цаг, бүтэн өдрөөр гаргах эсэхээ сонгох. Жишээ нь: total day
<b>Units</b>	Rtg% or Rtg000 or Share
<b>Reports</b>	Periods

Дээрх сонголтуудыг хийсний дараагаар “calculate” товчийг дарахад дараах үр дүн гарч ирнэ.

		Units (%)		Dimensions		Active Sheet	
201 cells	Channels (66)	Channels (66)		Targets (1)	Individuals 4+		
Timebands (1)				Regions (1)	Улаанбаатар		
				Dates (1)	Last Day		
				Week Days (1)	All		
Workbook size: 66 cells							
Units >>							
Timebands	ИЙГЛ2	?НДЭСТ	СГҮ СН	MNB	MN25	TV5	TV9
Total Day	0.4	0.0	0.0	1.1	1.1	1.7	1.0

Дээрх цонх гарч ирсэний дараагаар ТВ сувгуудын жагсаалтыг баганаар харахын тулд Channels болон Timebands гэсэн/дээр хар

зураасаар холбосон/ хэсгүүдийн байрлалыг солих хэрэгтэй. Ингэхийн тулд Time bands эсвэл channels гэсэн хэсгийн аль нэг дээр нь очоод маус1-ээ дараад нөгөөрүү нь чирэхэд байрлал нь солигдоно.

Units >>	Rtg%
Channels	Total Da
ИЙГЛ2	0.4
НДЭСТЭН	0.0
ТВ CHANNEL	0.0
INB	1.1
IN25	1.1
V5	1.7
V9	1.0

Дараа нь sort хийн ТВ сувгуудын ерөнхий рейтингийг харж болно. Sort хийхийн тулд дараах сонголтуудыг ашиглана.



A-Z гэсэн нь багаас нь их рүү жагсаадаг.

Z-A гэсэн нь ихээс нь бага руу жагсаадаг.

*Энэхүү шинжилгээгээр гарсан үр дүнг хэрхэн унших вэ?*

Ерөнхий рейтинг нь тайлант хугацаанд сувгуудыг үзэгчийн тоогоор нь жагсаан харуулсан шинжилгээ юм. Өөрөөр хэлбэл үзэлтийн хувьд ТОП сувгууд нь ямар суваг байсан гэдгийг харуулах зорилгоор ашиглагддаг. Ингэхдээ дээр дурьдсан гурван үзүүлэлтийг ашигладаг ба жагсаалтын хувьд өөрчлөлт орохгүй ч үзүүлэлт тус бүр нь өөрийн утгыг агуулдаг.

**Rtg%:** Энэхүү үзүүлэлт нь олон улсад телевизийн суваг, хөтөлбөр, рекламны үр дүнг үнэлдэг нэгж юм. Энэ нь минут бүрийн үзэгчид эзлэх хувийн дундаж буюу тухай хугацааны интервалд харгалзах үзэгчийн тооны дундаж гэж ойлгож болно.

Манай судалгааны үзэгчийн мэдээлэл минутын нарийвчлалтай гардаг. Үзэгчид ч минут тутамд сувгаа сольж байдаг. Харин телевизын сувгийн рейтинг гэдэг нь тухайн тайлант хугацааны бүх минут тус бүрт харгалзах үзэгчийн дундаж гэсэн үг.

Нэгж нь хувиар илэрхийлэгдэж байгаа нь Улаанбаатар хотын нийт үзэгчийн тоонд эзлэх хувийг илэрхийлнэ.

**Rtg000:** Энэхүү үзүүлэлт нь Rtg% гэсэн үзүүлэлтэй утгын хувьд ижил бөгөөд тоогоор илэрхийлэгддэгээрээ ялгаатай юм. Өөрөөр хэлбэл нэг минутын дундаж үзэлт хэдэн мянга байсныг харуулдаг. Rtg000, Rtg% хувь өндөр байх нь үзэгчийн чанар буюу үзэгчээ тогтвортой барьдаг гэсэн утгыг илэрхийлдэг.

**Share:** Энэхүү үзүүлэлт нь товчоор хэлэхэд тухайн сувгийн зах зээлд эзлэх хувийг харуулдаг. Өөрөөр хэлбэл тайлант хугацаан дахь нийт үзэгчийн /давхардсан тоогоор/ хэдэн хувийг тухайн суваг татаж чадсан бэ гэдгийг харуулдаг.

## 2. Сонгосон сувгуудын 24 цагийн үзэлтийг минут хүртэлх нарийвчлалтайгаар задлан гаргах

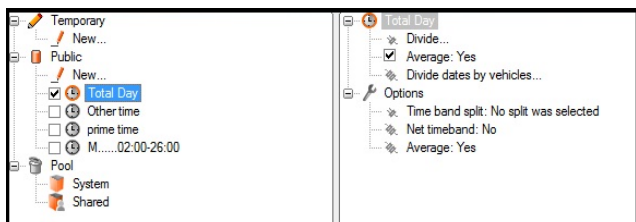
Сонгосон сувгуудын 24 цагийн үзэлтийг гаргахад дараах сонголтыг хийх шаардлагатай.

<b>Targets</b>	Сонгосон зорилтот бүлэг. Жишээ нь: Individuals 4+
<b>Regions</b>	Улаанбаатар
<b>Channels</b>	Сонгосон сувгуудаа чек хийх байдлаар оруулах
<b>Dates</b>	Тайлант хугацааг сонгох. Жишээ нь: 2014 оны 3 сар
<b>Time bands</b>	Үзэлтийн задаргааг бүтэн өдөр эсвэл оргил цагтаа гаргах эсэхээ сонгох. Жишээ нь total day
<b>Units</b>	Rtg% or Rtg000
<b>Reports</b>	Periods

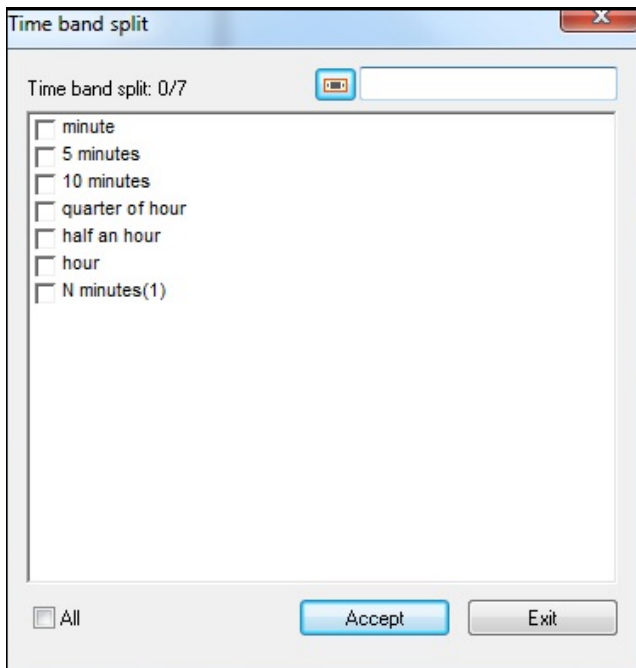
Дээрх сонголтуудыг хийсний дараагаар Time bands хэсэг дээр нэмэлт тохиргоо хийх шаардлагатай. Энэхүү нэмэлт тохиргооны зорилго нь 24 цагаа минут хүртэл нарийвчлалтайгаар задлах тохиргоо хийх юм.

Үүний тулд:

Time bands хэсэг дээр эхлээд Total day эсвэл Prime time алийг нь задлан харах вэ гэдгээ чек хийн сонгоно.



Дээрх цонх гарч ирсэний дараагаар DIVIDE гэсэн хэсгийг дарахад дараах цонх гарч ирнэ.



Дээрх цонхноос хугацааг ямар интервалтайгаар задлах вэ гэдгээ сонгоно.

Өөрөөр хэлбэл ямар хугацааны нарийвчлалтай мэдээллийг харах вэ гэдгийг эндээс сонгоно гэсэн үг юм. Мэдээллийн шаардлага, цар хүрээнээс хамааран минут хүртэл нарийвчлалтай сонгож болно.

Дээрх сонголтуудыг хийсний дараагаар “calculate” товчийг дарахад дараах үр дүн гарч ирнэ.

Timebands	MNB	UBS	MNB	UBS
2:00 - 03:00	0.0	0.0	0	0
3:00 - 04:00	0.0	0.0	0	0
4:00 - 05:00	0.0	0.0	0	0
5:00 - 06:00	0.0	0.0	0	0
6:00 - 07:00	0.0	0.0	0	0
7:00 - 08:00	0.0	0.0	0	0
8:00 - 09:00	0.1	0.1	1	1
9:00 - 10:00	0.4	0.0	4	0
10:00 - 11:00	1.6	0.1	16	1
11:00 - 12:00	1.0	1.2	10	12
12:00 - 13:00	0.5	1.8	5	18
13:00 - 14:00	0.2	0.4	2	4
14:00 - 15:00	0.1	0.0	1	0
15:00 - 16:00	1.3	0.4	13	4
16:00 - 17:00	1.3	0.2	14	2
17:00 - 18:00	0.5	0.4	5	4
18:00 - 19:00	3.0	0.4	30	4
19:00 - 20:00	0.4	0.2	4	2
20:00 - 21:00	4.5	0.0	45	0
21:00 - 22:00	1.6	1.5	16	15
22:00 - 23:00	2.1	1.3	21	13
23:00 - 24:00	1.0	0.2	10	2
24:00 - 25:00	0.3	0.1	3	1
25:00 - 26:00	0.0	0.0	0	0
Total Day	0.8	0.4	8	4

Энэхүү шинжилгээгээр гарсан үр дүнг хэрхэн унших вэ?

24 цагийн үзэлтийн задаргаа нь тайлант хугацаанд сонгосон сувгуудын үзэлтийн зан төлөв буюу ерөнхий хандлагыг илэрхийлдэг. Өөрөөр хэлбэл тухайн сонгосон суваг хэдэн цагийн орчимд дундажаар хэдэн үзэгч татаж байсан бэ гэдгийг минут хүртэлх нарийвчлалтайгаар харуулдаг.

Энэхүү тайлан нь үндсэндээ үзэлтийн зан төлвийг харуулдаг бөгөөд нэг суваг, TTV буюу нийт бүх сувгийн нийлбэр гэсэн байдлаар гаргасанаараа бага зэргийн ялгаа харагддаг.

**TTV буюу нийт сувагаар:** Энэ нь ерөнхий үзэлтийн зан төлвийг харуулдаг ба аль цагт хамгийн их үзэгч нэгэн дор төвлөрч байна, аль цагт хамгийн бага үзэгч төвлөрч байна гэх мэт мэдээллийг эндээс харж болно.

**Нэг суваг:** Зарчимын хувьд адилхан боловч зөвхөн тухайн сувгийн зан төлвийг харуулдаг учраас ерөнхий зан төлвийг бодвол илүү нарийн мэдээлэл болж өгдөг.

**3. Сонгосон сувгийн өдрийн дундаж үзэгчийн тоо болон нэг үзэгчийн дундаж үзэлт, минутаар харах**



Сонгосон сувгийн өдрийн дундаж үзэгчийн тоо болон нэг үзэгчийн дундаж үзэлтийг минутаар харахад дараах сонголтыг хийх шаардлагатай.

<b>Targets</b>	Сонгосон зорилтот бүлэг. Жишээ нь: Individuals 4+
<b>Regions</b>	Улаанбаатар
<b>Channels</b>	Сонгосон сувгуудаа чек хийх байдлаар оруулах
<b>Dates</b>	Тайлант хугацааг сонгох. Жишээ нь: 2014 оны 3 сар
<b>Time bands</b>	Үзэгчийн тоог болон дундаж үзэлтийг оргил цаг эсвэл бүтэн өдрөөр гаргахаа сонгох. Жишээ нь: total day
<b>Units</b>	AvRch000 and AvAud(view)
<b>Reports</b>	Periods

Дээрх сонголтуудыг хийсний дараагаар “calculate” товчийг дарахад дараах үр дүн гарч ирнэ.

Units >>	AvRch(000)	AvAud(View) [minutes]
Timebands	MNB	MNB
Other time	223	21
prime time	278	23
Total Day	418	26

Энэхүү шинжилгээгээр гарсан үр дүнг хэрхэн унших вэ?

**AvRch000:** Сонгосон сувгийн өдрийн дундаж үзэгчийн тоог харуулна. Ингэхдээ тухайн сувгийн нийт эфирийн аль нэг хэсэгт 1 болон түүнээс дээш минут тогтож үзсэн үзэгчийн тоог давхардаагүй тоогоор харуулдаг.

**AvAud(View):** Сонгосон сувгийг үзсэн хүмүүсийн нэг хүн нь дундажаар хэдэн минут үзсэн бэ гэдгийг харуулах дундаж үзүүлэлт.

Энэхүү шинжилгээний үр дүнг уншихдаа дээрх хоёр үзүүлэлтүүдийг зэрэгцүүлж харах нь чухал. Учир нь AvRch000 гэдэг үзүүлэлт үзэгчийн тоог харуулж байгаа хэдий ч чанарыг харуулж чаддаггүй. AvRch000

өндөр байх нь чухал хэдий ч үзэгчээ хэр тогтвортой хадгалж чаддаг вэ гэдгийг AvAud(view) харуулдаг. Хэдийгээр AvRch000 өндөр байлаа ч AvAud(view) бага бол энэхүү сувгийг үзэгчтэй гэж хэлэхэд асуудалтай болдог. Өөрөөр хэлбэл үзэгч нь орж гарах төдий байдаг буюу тогтвортой үзэгчид биш байдаг гэсэн үг юм.

**Жишээ 1: Телевиз үзэхэд нэг өдөрт зарцуулдаг хугацаа, үзэгчдийн хувиар (12 сар)**

<b>Target</b>	Individual 4+
<b>Channel</b>	TTV
<b>Dates</b>	12-p сар
<b>Timebands</b>	Total day
<b>Programs</b>	Сонголт хийхгүй
<b>Spots</b>	Сонголт хийхгүй
<b>Units</b>	Rtg(000)
<b>Reports</b>	Periods

Дээрх байдлаар уншуулж гарсан үр дүнгийн хүснэгт дээр хулганы баруун товчийг дарахад цэс гарч ирнэ. Цэснээс **Create consumption target** сонголтыг сонгож гарч ирсэн цонхон дээр **Apply** дарснаар энэхүү үр дүн гарч ирнэ.

**Жишээ 2: Өдрийн дундаж телевиз үзэгчийн тоо, өдрийн цагаар (2013 оны дундаж)**

Жишээ 1-д заасан байдлаар сонголтыг хийнэ. Гэхдээ **Dates** хэсэг бүтэн жилийг сонгож, **Report** хэсэг дээр **Graphic** тайланг нэмж сонгоно. ба **Timeband** хэсгийн хоёрдугаар багана дахь нэмэлт сонголтоос **Time Band Split** хувилбар луу хоёр дарж орно. Гарч ирсэн сонголтоос **Hour** сонголтыг сонгож уншуулснаар дээрх үр дүн гарна.

**Жишээ 3: Ажлын болон амралтын өдрүүдийн үзэлтийн ялгаа (2013 оны дундаж)**

<b>Target</b>	Individual 4+
<b>Channel</b>	TTV
<b>Dates</b>	2013 он
<b>Timebands</b>	Тайлбар уншина уу
<b>Programs</b>	Сонголт хийхгүй
<b>Spots</b>	Сонголт хийхгүй
<b>Units</b>	Rtg(000)
<b>Reports</b>	Periods, Graphic

**Timebands** хэсгээс **New** сонголтыг сонгож, гарч ирсэн цонхны цэсийг ашиглан *Амралтын өдөр, Ажлын өдөр* гэсэн хоёр цагийн багц үүсгэнэ. Цагийн багцуудын графикийг зэрэгцүүлж харуулах тохиргоог **Graphic** тайлангийн тохиргоонд хийснээр дээрх үр дүн гарна.

**Жишээ 4: Сонгогдсон сувгуудын оргил цагийн үзэгчийн тоо (2013 оны III сарын дундаж)**

<b>Target</b>	Individual 4+
<b>Channel</b>	Сувгаа тусгайлан сонгоно
<b>Dates</b>	2013 оны 3-р сар
<b>Timebands</b>	Prime time
<b>Programs</b>	<i>Сонголт хийхгүй</i>
<b>Spots</b>	<i>Сонголт хийхгүй</i>
<b>Units</b>	Rtg(000)
<b>Reports</b>	Periods, Graphic

**Timeband** хэсгийн хоёрдугаар багана дахь нэмэлт сонголтоос **Time Band Split** хувилбар луу хоёр дарж орно. Гарч ирсэн сонголтоос **Half an hour** сонголтыг сонгож уншуулснаар дээрх үр дүн гарна. Зураг7-2-ийн хувьд Зураг 7-1-тэй адилхан бөгөөд **Dates** хэсгийг өөрчилж гаргана.

**Жишээ 5: Телевизийн сувгуудын жилийн ерөнхий рейтинг (2013 оны дундаж)**

<b>Target</b>	Individual 4+
<b>Channel</b>	66 сувгийг сонгоно
<b>Dates</b>	2013 он
<b>Timebands</b>	Total day
<b>Programs</b>	<i>Сонголт хийхгүй</i>
<b>Spots</b>	<i>Сонголт хийхгүй</i>
<b>Units</b>	Rtg%
<b>Reports</b>	Periods

Дээрх байдлаар гарч ирсэн үр дүнг Rtg% баганаар эрэмбэлснээр энэ үр дүнг гаргаж болно.

**Жишээ 6: Улаанбаатар хотын телевизийн сувгуудын нийлүүлсэн контент, хугацаагаар (2013 оны дундаж)**

<b>Target</b>	Individual 4+
<b>Channel</b>	TTV
<b>Dates</b>	2013 он
<b>Timebands</b>	Total day
<b>Programs</b>	<i>Сонголт хийхгүй</i>
<b>Spots</b>	<i>Сонголт хийхгүй</i>
<b>Units</b>	Duration
<b>Reports</b>	Programs, Crosstab

Дээрх сонголтыг хийсний дараа Crosstab хэсэг дээр нэмэлт сонголт хийнэ. Үүнд **Row**(Мөр) дээр **Specialty**(Дэд төрөл) –г сонгож нэгжийг **Duration** сонгож уншуулах бөгөөд гарсан үр дүнг нэгжээр нь эрэмбэлснээр дэлгэрэнгүй мэдээлэл гаргах боломжтой.

Манай үйлчилгээ, Инфосис+ програмын ашиглалт зэрэг асуудлаар дэлгэрэнгүй мэдээлэл авах бол **7711-8887** утас буюу **info@maxima.mn** хаягаар холбогдоно уу.